

تعليمات الإفصاح

تعليمات الإفصاح

تمشياً مع المادة (4) من تعليمات الإفصاح الصادرة عن هيئة الأوراق المالية نورد ما يلي:-

1- أ - الأنشطة الرئيسية للشركة الاستثمارية القابضة للمغتربين الاردنيين - عمان - الاردن.
نشاط الشركة الرئيسي هو الاستثمار في الاسواق المالية المحلية والخارجية والمشاركة في رؤوس اموال بعض الشركات الخارجية وانشاء وتأسيس الشركات التابعة.

1- ب - اماكن الشركة الجغرافية:

عمان - الاردن وعدد موظفيها (9)، ولا يوجد للشركة اي فروع داخل المملكة او خارجها.

1- ج - حجم الاستثمار الرأسمالي للشركة.

بلغ حجم استثمارات الشركة حوالي 17.471.767 مليون دينار موزعة جغرافيا ما بين الاردن وقطر والجزائر ولبنان.

2- الشركات التابعة للشركة:

أ- شركة المغتربين الاردنيين للوساطة المالية - عمان - الاردن.

نشاطها الرئيسي : القيام بشراء وبيع الاوراق المالية لحساب الشركة ولحساب الغير وذلك ضمن القوانين والأنظمة المرعية، رأسمالها المصرح به 5,000,000 دينار والمدفوع 4,000,000 دينار وتساهم فيها الشركة بنسبة 60% ويعمل بها (17) موظفاً.
ولا يوجد للشركة اي فروع داخل المملكة او خارجها.

ب- شركة المغتربين الاردنيين للاستثمار والتطوير العقاري - عمان - الاردن.

نشاطها الرئيسي : شراء العقارات والاراضي وتقسيمها، واقامة المشاريع السكنية والتجارية والزراعية. واقتراض الاموال اللازمة من البنوك. رأسمالها المصرح به والمدفوع (1,600,000) مليون دينار وهي مملوكة بنسبة 100% للشركة القابضة ويعمل بها (2) موظفين إثنين.

ولا يوجد للشركة اي فروع داخل المملكة او خارجها.

3. أ) أسماء أعضاء مجلس الإدارة ، ونبذة تعريفية عن كل منهم وتاريخ انتخابهم :

الأسم	المنصب	الجنسية	تاريخ الميلاد	الشهادة العلمية	الخبرات العملية
غازي كامل عبد الرحمن ابو نحل	رئيس المجلس	الاردنية	1946	الثانوية العامة	رجل اعمال وخبرة واسعة في مجال التأمين والإستثمار مؤسس ورئيس مجلس ادارة مجموعة شركات في عدة دول عربية واجنبية
راضي شاكرا درويش النتشة	نائب الرئيس	الاردنية	1943	ماجستير ادارة الولايات المتحدة	خبرة واسعة في مجال الإستثمار والتجارة
جمال كامل عبد الرحمن ابو نحل	عضو مجلس والمدير العام	الاردنية	1954	بكالوريوس ادارة الولايات المتحدة	خبرة واسعة في الإستثمار والتأمين
روحي مصطفى قاسم الترهري ممثل شركة ترست العالمية للتأمين - ترست ري البحرين	عضو مجلس	الاردنية	1946	بكالوريوس محاسبة مصر	خبرة واسعة في مجال الادارة العامة والادارة المالية، التأمين وإعادة التأمين
الشيخ ناصر بن علي آل ثاني ممثل شركة ترست العالمية للتأمين - ترست ري البحرين	عضو مجلس	القطرية	1961	بكالوريوس ادارة الولايات المتحدة	خبرة واسعة في اعمال البنوك والإستثمار
كامل غازي كامل ابو نحل	عضو مجلس	الاردنية	1974	بكالوريوس رياضيات وادارة اعمال بريطانيا	خبرة كبيرة في مجال التأمين وإعادة التأمين
* وليد احمد ابراهيم السعدي ممثل شركة ترست العالمية للتأمين - ترست ري البحرين	عضو مجلس	الاردنية	1960	بكالوريوس ادارة مالية	خبرة واسعة في ادارة الشركات والمشاريع الكبيرة

* تم انتخاب أعضاء مجلس الإدارة بتاريخ 2007/10/21
* عين بتاريخ 2010/10/25 ممثلاً لشركة ترست العالمية للتأمين ترست ري البحرين.

3- ب) أسماء ورتب الإدارة العليا ونبذة عن كل منهم:-

الأسم	المنصب	تاريخ الميلاد	الشهادة العلمية	الخبرات العملية
جمال كامل عبد الرحمن ابو نحل	عضو مجلس الإدارة والمدير العام	1954	بكالوريوس ادارة الولايات المتحدة	خبرة واسعة في مجال الإستثمار والتأمين
أمجد روعي هدى الرشق	نائب المدير العام	1956	بكالوريوس إدارة الجامعة الاردنية	خبرة واسعة بالأوراق المالية والأسهم في الاردن وقطر والامارات
محمد حريص موسى الحواش	المدير المالي	1941	بكالوريوس محاسبة اسكندرية	خبرة واسعة في المحاسبة الحكومية والتجارية
محمد وليد راشد السعيد	المدير الاداري	1946	ادارة وحاسوب	خبرة واسعة في مجال الادارة والحاسوب

دائرة الاستثمار:

الأسم	المنصب	تاريخ الميلاد	الشهادة العلمية	الخبرات العملية
جمال كامل عبد الرحمن ابو نحل	عضو مجلس الادارة والمدير العام	1954	بكالوريوس ادارة الولايات المتحدة	خبرة واسعة في مجال الإستثمار والتأمين
روحي مصطفى قاسم الترهى	عضو مجلس الادارة	1946	بكالوريوس محاسبة مصر	خبرة واسعة في مجال الادارة العامة والادارة المالية، التأمين وأعادة التأمين

4- اسماء كبار مالكي الاسهم وعدد الاسهم المملوكة لكل منهم اذا كانت هذه الملكية تشكل ما نسبته 5% فأكثر.

الأسم	2010/12/31	النسبة المئوية	2011/12/31	النسبة المئوية
شركة ترست العالمية للتأمين ترست ري - البحرين	5,890,234	%36.52	5.890,234	% 36.52
غازي كامل عبد الرحمن ابونحل	823.926	%5.1	913.776	% 5.66

5 - الوضع التنافسي للشركة ضمن قطاع نشاطها واسواقها الرئيسية وحصتها من السوق المحلي والخارجي.

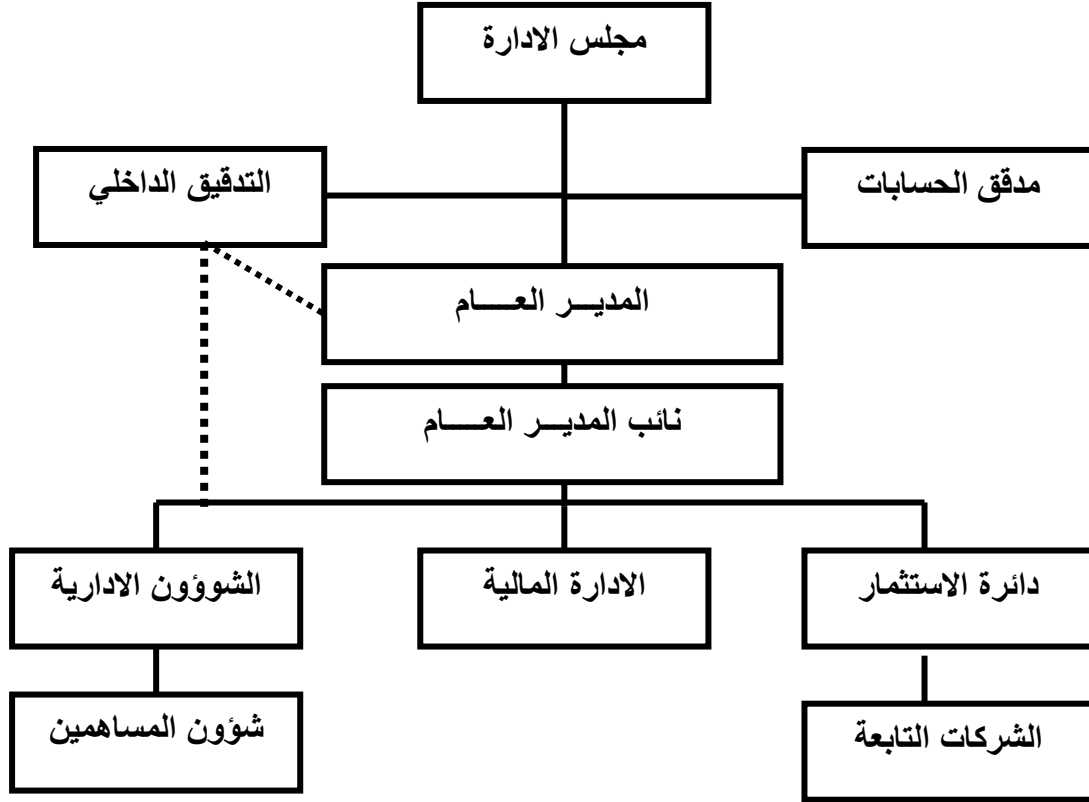
يتركز نشاط الشركة الاستثمارية القابضة للمغتربين الاردنيين في الأستثمارات المالية في الاسواق المالية المحلية والخليجية وفي تأسيس الشركات التابعة ، ولا يوجد لها تعامل مباشر مع الجمهور، وليست في وضع تنافسي مباشر مع احد.

6- لا تعتمد الشركة على موردين محددین أو عملاء رئيسيين محليا وخارجيا.

7- لا يوجد اي حماية حكومية، او امتيازات تتمتع بها الشركة أو أي منتجاتها، بموجب القوانين والأنظمة او غيرها ولا يوجد اي براءات اختراع او حقوق امتياز تم الحصول عليها من قبل الشركة.

8- لا توجد أي قرارات صادرة عن الحكومة او المنظمات الدولية أو غيرها لها أثر مادي على عمل الشركة أو منتجاتها او قدرتها التنافسية، ولا تنطبق معايير الجودة الدولية على اعمال الشركة.

9- أ) الهيكل التنظيمي للشركة :-



9- ب) عدد موظفي الشركة وشركاتها التابعة وفئات مؤهلاتهم:-

المجموع	شركة المغتربين الاردنيين للاستثمار والتطوير العقاري	شركة المغتربين الاردنيين للوساطة المالية	الشركة الام	المؤهل العلمي
3	1	2	-	ماجستير
16	1	10	5	بكالوريوس
6	-	4	2	دبلوم
3	-	1	2	ثانويه وما دونها
28	2	17	9	المجموع

10- المخاطر التي تتعرض لها الشركة:-

التقلبات الحادة في اسعار الاسهم والتي تشكل الاستثمارات الاساسية للشركة سواء نتجت هذه التقلبات عن اسباب سياسية او اقتصادية محلية او عربية او دولية.

وفي مواجهة ذلك، يعمل مجلس الادارة على خفض الاستثمارات في الأسواق المالية بشكل عام، مع الإحتفاظ بأسهم الشركات القوية والمستقرة.

11- الإنجازات التي حققتها الشركة:-

المحافظة على رأسمال الشركة في ظل أسواق ماليه متعثرة وازمة مالية عالمية خانقة.

12- لا يوجد اثر مالي لعمليات ذات طبيعة غير متكررة حدثت خلال السنة المالية.

13- السلسلة الزمنية للأرباح او الخسائر المحققة والأرباح الموزعة وصافي حقوق المساهمين واسعار الاوراق المالية المصدرة من قبل الشركة (لاقرب دينار أردني):

2007/6/30 موحده	2008/6/30 موحده	2008/12/31 موحده *** (ستة اشهر)	2009/12/31 موحده	2010/12/31 موحده	2011/12/31 موحده	البيان
1.157.127	6.518.669	(4.060.512)	(733,598)	628.870	(195.136)	الأرباح (والخسائر) المحقة قبل الضريبة والمخصصات
1.003.550	6.153.843	(4.157.319)	(934,648)	588.284	(203.624)	الأرباح (والخسائر) المحقة بعد الضريبة والمخصصات
لا يوجد	10% نقداً و7.5% منحه	لا يوجد	لا يوجد	لا يوجد	لا يوجد	ارباح موزعة
19.098.141	23.220.311	17.555.354	16,535,295	17.314.657	17.213.665	صافي حقوق المساهمين
1.310	2.140	0.610	0.600	0.660	0.420	اسعار الأوراق المالية

*** ملاحظة:

تم تعديل السنة المالية للشركة لتنتهي في 12/31 من كل عام وعليه فان السنة المالية لعام 2008 تغطي الفترة من 2008/7/1 الى 2008/12/31 .

14- تحليل المركز المالي للشركة ونتائج اعمالها خلال السنة المنتهية في 2011/12/31

• التحليل المالي:-

تشير البيانات المالية الموحدة ان خسائر الشركة للسنة المنتهية في 2011/12/31 قد بلغت بعد الضريبة والمخصصات 203.624 دينار مقارنة مع ربح مقداره 588.284 دينار للسنة المالية المنتهية في 2010/12/31 وذلك لتراجع أسعار الأسهم محلياً وعربياً.

• هذا ويلقي الجدول التالي الضوء على بعض المؤشرات المالية حول اداء الشركة:

2011		2010		البيان
النسبة	المبلغ	النسبة	المبلغ	
	16,125,000	-	16,125,000	رأسمال الشركة
%101.8	16,535,295	%107.4	17.314.657	حقوق مساهمي الشركة / رأس المال
%113.5	18,443,064	%117.0	18.871.348	مجموع حقوق الملكية / رأس المال
%1.26	(203.624)	%3.6	588.284	الربح (الخسارة) بعد الضريبة / رأس المال
%3.63	586.918	%12.08	1.948.166	صافي الايرادات / رأس المال
%115.05	19.804.572	%120.6	19.447.622	مجموع الموجودات / حقوق مساهمي الشركة
%7.05	1.136.848	%3.6	576.274	المطلوبات / حقوق مساهمي الشركة
%19.4	3.859.384	%23.7	3.827.098	صافي الذمم المدينة / مجموع الموجودات

• بعض المؤشرات المالية الأخرى :

2011/12/31	2010/12/31	
%23.50	% 74.22	1- نسبة الدوران
(.063)	% 0.065	2- عائد السهم / دينار
%0.420	% 0.660	3- مضاعفة سعر السهم
16,125,000	16,125,000	4- المعدل المرجح

15- الخطة المستقبلية:

1. المحافظة على أصول وأموال الشركة وعدم تعريضها لمخاطر غير مدروسة.
2. تعزيز اعمال الشركة بتوسيع قاعدة عملائها وتنويع خدماتها المالية.

16- اتعاب التدقيق للشركة والشركات التابعة السنوية مضافا اليها ضريبة المبيعات:

8700 دينار	الشركة الاستثمارية القابضة للمغتربين الاردنيين
1740 دينار	شركة المغتربين الاردنيين للاستثمار والتطوير العقاري (تابعة)
5220 دينار	شركة المغتربين الاردنيين للوساطة المالية (تابعه)
15660 دينار	اجمالي

17- أ) عدد الأوراق المالية المملوكة من قبل اعضاء مجلس الإدارة:

الرقم	اسم العضو	المنصب	2010/12/31	%	2011/12/31	%
1	غازي كامل عبد الرحمن ابونحل	رئيس مجلس الإدارة	823.926	%5.1	913.776	%5.66
2	راضي شاكور درويش النتشة	نائب رئيس مجلس الإدارة	464.922	%2.9	510.750	%3.16
3	جمال كامل عبد الرحمن ابو نحل	عضو مجلس الادارة	562,731	%3.5	562,731	%3.5
4	كامل غازي كامل ابو نحل	عضو مجلس الإدارة	148,874	%0.9	148,874	%0.9
5	شركة ترست العالمية للتأمين ترست ري - البحرين ويمثلها روجي مصطفى قاسم الترهوي	عضو مجلس الإدارة	5,890,234	%36.5	5,890,234	%36.5
6	ناصر بن علي آل ثاني	عضو مجلس الإدارة	-	-	-	-
7	وليد احمد ابراهيم السعدي	عضو مجلس الإدارة	-	-	-	-

17- ب) عدد الاوراق المالية المملوكة من قبل الشركات المسيطر عليها من قبل رئيس واطعاء مجلس الادارة:

عدد الاسهم المملوكة من قبل الشركات المسيطر عليها	الجنسية	الوضع القانوني	اسم الشركة المسيطر عليها	المنصب	اسم العضو
545.922	قبرصية	خاصة	شركة ترست العالمية للتأمين - قبرص	رئيس مجلس الادارة	غازي كامل عبد الرحمن ابو نحل

17- ج) عدد الاوراق المالية المملوكة من قبل أشخاص الادارة العليا:

الرقم	الاسم	المنصب	الجنسية	2010/12/31	2011/12/31
1	جمال كامل ابو نحل	المدير العام	أردنية	562.731	562.731
2	أمجد روعي هدى الرشق	نائب المدير العام	اردنية	لاشئ	لاشئ
3	محمد حريص موسى الحواش	المدير المالي	اردنية	لاشئ	لاشئ
4	محمد وليد راشد السعيد	المدير الاداري	اردنية	لاشئ	لاشئ

• لا يوجد شركات مسيطر عليها من قبل اشخاص الادارة العليا.

17- د) عدد الاوراق المالية المملوكة لاقارب اعضاء مجلس الادارة وأشخاص من الادارة العليا:-

الرقم	الاسم	المنصب	2010/12/31	2011/12/31
1	غازي كامل عبد الرحمن ابو نحل هند علي ملحم طباجة (زوجة) حمد غازي كامل ابو نحل (ابن) فادي غازي كامل ابو نحل (ابن) امل غازي كامل ابو نحل (ابنة) ريم غازي كامل ابو نحل (ابنة) نجيب كامل عبد الرحمن ابو نحل (شقيق) المجموع	رئيس مجلس الادارة	72.241 127.374 127.374 66.538 66.538 114.827 574.892	72.362 127.374 127.374 66.538 66.538 114.827 575.013
2	جمال كامل عبد الرحمن ابونحل نجيب جمال كامل ابو نحل (ابن) مريم جمال كامل ابو نحل (ابنة) سارة جمال كامل ابو نحل (ابنة) دانا جمال كامل ابو نحل (ابنة) المجموع	عضو مجلس الادارة - المدير العام	323.588 237.640 237.640 130.140 929.008	323.588 237.640 237.640 130.140 929.008

* لا يوجد شركات مسيطر عليها من قبل اقارب رئيس واطراف مجلس الادارة واقارب اشخاص الادارة العليا.

18- أ) المزايا والمكافآت التي يتمتع بها رئيس واعضاء مجلس الادارة:

لم يتقاضى رئيس واعضاء مجلس الادارة خلال عام 2011 اي مزايا او مكافآت فيما عدا تكاليف السفر للسادة الاعضاء التالية اسماؤهم:

الاسم	مصاريف سفر
غازي كامل عبد الرحمن أبو نحل	728
جمال كامل عبد الرحمن ابو نحل	2312
الشيخ ناصر بن علي آل ثاني	1436
وليد احمد السعدي	2095
المجموع	6571

18- ب) المزايا والمكافآت المدفوعة للادارة العليا خلال السنة المالية 2011 :

لاقرب دينار أردني

الرقم	الاسم	المنصب	الراتب وغلاء المعيشه	مكافآت	بدل انتقال او سفر	اجمالي
1	أمجد روجي هدى الرشق	نائب المدير العام	14400	—	—	14400
2	محمد حريص موسى الحواش	المدير المالي	16.034	لاشئ	900	16.934
3	محمد وليد راشد السعيد	المدير الاداري	12.291	لاشئ	600	12.891
	اجمالي		42.725		1.500	44.225

19- لم يتم دفع أي تبرعات او منح خلال السنة المالية لاية جهة .

20- لا يوجد اية عقود او مشاريع او ارتباطات عقدتها الشركة مع الشركات التابعة او الشقيقة او الحليفة او رئيس مجلس الادارة او اعضاء المجلس او المدير العام او اي موظف في الشركة او اقاربهم.

21- أ- لا يوجد مساهمة للشركة في حماية البيئة.

21- ب - لا يوجد مساهمة للشركة في خدمة المجتمع المحلي.

22- عقد مجلس الادارة (8) اجتماعات خلال عام 2011 كما عقدت لجنة التدقيق الداخلي إجتماعين خلال العام المذكور.

فصل خاص بدليل قواعد حوكمة الشركات المساهمة المدرجة في بورصة عمان

تقوم الشركة بالالتزام بتطبيق جميع القواعد الامرة والقواعد العامة والواردة في دليل حوكمة الشركات المساهمة المدرجة في بورصة عمان والصادر من هيئة الاوراق المالية كما تقوم الشركة بالالتزام بتطبيق معظم البنود الارشادية الواردة في دليل حوكمة الشركات فيما عدا بعض البنود الارشادية الواردة ادناه والتي لم تقم الشركة بالالتزام بتطبيقها خلال عام 2010، للأسباب التالية.

1- اجتماعات مجلس الادارة :

رقم البند	القاعدة	طبق بالكامل	طبق جزئياً	لم يطبق	الاسباب او الملاحظات	رقم البند
4-	5				يقوم المساهم الراغب بالترشيح لعضوية مجلس الادارة بارسال نبذة تعريفية عنه قبل انتهاء السنة المالية للشركة والتي تسبق السنة التي سيعقد فيها اجتماع الهيئة العامة لانتخاب المجلس.	سوف يجري تطبيق ذلك عند انتخاب أعضاء المجلس الجديد.

2- حقوق المساهمين :

1-	12				لايتضمن النظام الاساسي للشركة مثل هذا الطلب ومع ذلك سيقوم مجلس الادارة بتطبيق التشريع (القانون) ذا الصلة في مثل هذه الحالات.	طلب اجراء تدقيق على اعمال الشركة ودفاترها، للمساهمين الذين يملكون 10% من اسهم الشركة.
----	----	--	--	--	--	---

الاقراءات المطلوبة

- 1- يقر مجلس الادارة حسب علمه واعتقاده بعدم وجود امور جوهرية غير معلنة قد تؤثر على استمرارية الشركة خلال السنة المالية القادمة.
- 2- يقر مجلس الادارة مسؤوليته عن اعداد البيانات وعن توفير نظام رقابة فعال في الشركة.

راضي شاكر درويش النتشة
نائب رئيس مجلس الادارة

غازي كامل عبد الرحمن ابو نحل
رئيس مجلس الادارة

كامل غازي كامل أبو نحل
عضو مجلس الادارة

جمال كامل عبد الرحمن ابو نحل
عضو مجلس الادارة

الشيخ ناصر بن علي بن سعود آل ثاني
عضو مجلس الادارة
ممثل شركة ترست العالمية للتأمين - البحرين

روحي مصطفى قاسم الترهني
عضو مجلس الادارة
ممثل شركة ترست العالمية للتأمين - البحرين

وليد احمد ابراهيم السعدي
عضو مجلس الادارة
ممثل شركة ترست العالمية للتأمين - البحرين

3- يقر رئيس مجلس الإدارة والمدير العام والمدير المالي بصحة ودقة وإكمال المعلومات والبيانات الواردة في التقرير عن السنة المنتهية في 2011/12/31.

محمد حريص موسى الحواش
المدير المالي

جمال كامل أبو نحل
المدير العام

غازي كامل عبد الرحمن أبو نحل
رئيس مجلس الإدارة